

# CLOSTRIDIUM DIFFICILE

Laseczki beztlenowe *Clostridium difficile* to niepowodujące żadnej szkody bakterie żyjące w jelitach. Czasami jednak mogą być przyczyną zakażenia prowadzącego do biegunki.

## INFORMACJE DLA PACJENTÓW I ICH NAJBLIŻSZYCH

### PO CZYM MOŻNA ROZPOZNAĆ INFEKCJĘ?

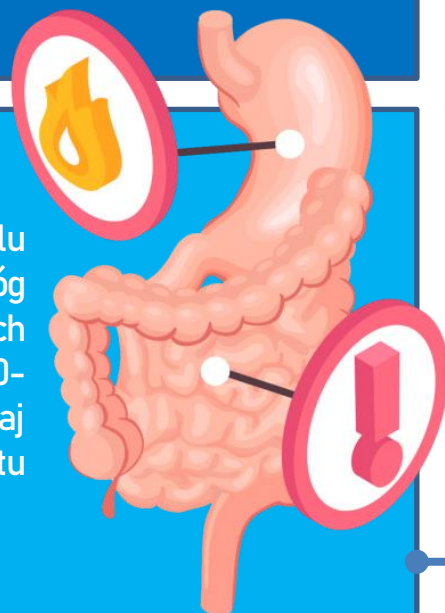
Do infekcji dochodzi najczęściej u pacjentów przebywających w szpitalach, a w szczególność wśród osób starszych. i zazwyczaj dotyczy pacjentów, którzy przyjmowali antybiotyki. W przypadku biegunki o niewyjaśnionym podłożu pobiera się próbkę kału do badania laboratoryjnego na obecność *Clostridium difficile*.

### JAK PRZEBIEGA LECZENIE?

Jeżeli jest to możliwe, antybiotyki przyjmowane w celu wyleczenia innych infekcji (np. zakażenie dróg oddechowych) zostają wstrzymane. W ciężkich przypadkach biegunki możesz zostać wprowadzona 10-dniowa kuracja innym antybiotykiem. To zazwyczaj niweluje objawy, ale czasami dochodzi do nawrotu dolegliwości lub ponownej infekcji.

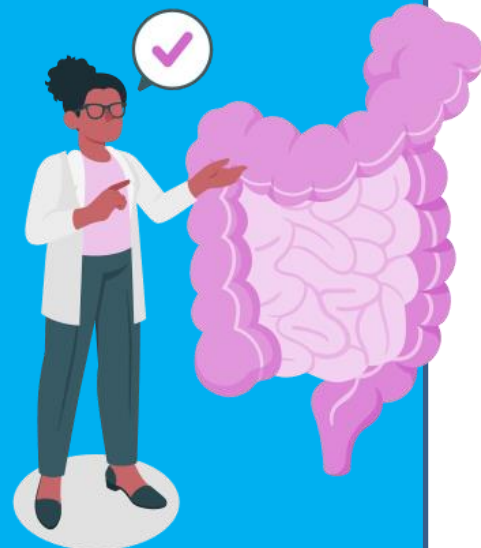
### SKĄD POJAWIŁY SIĘ U MNIE BAKTERIE?

Bakterie są obecne w organizmie każdego człowieka, zarówno wewnątrz przewodu pokarmowego jak i na powierzchni ciała. *Clostridium difficile* mogły być obecne w Twoich jelitach jeszcze przed pojawieniem się w szpitalu lub do zasiedlenia bakterii doszło już w warunkach szpitalnych. Jeżeli podawano Ci antybiotyki lub inne leki, mogło dojść do zakłócenia dotychczasowego środowiska bakteryjnego w jelitach i sytuacji sprzyjającej rozmnożeniu się wywołujących biegunkę laseczek *Clostridium difficile*. Bakterie te mogą być także przenoszone na rękach, narzędziach lub drogą powietrzną.



## CO WYDARZY SIĘ DALEJ?

Przy objawach biegunki możesz zostać przeniesiony do sali jednoosobowej. Przy większej ilości osób z podobnymi dolegliwościami, opieka nad nimi może być sprawowana grupowo w wydzielonej części oddziału. Podczas czynności pielęgnacyjnych personel będzie używał rękawiczek i fartuchów ochronnych. Po 2-3 dniach od ustąpienia objawów można zrezygnować ze stosowania wyżej wymienionych środków ostrożności. Należy pamiętać o przyjmowaniu dużej ilości płynów w celu właściwego nawodnienia organizmu.



## CZY CLOSTRIDIUM DIFFICILE STANOWI ZAGROŻENIE DLA NAJBLIŻSZYCH?

*Clostridium difficile* nie stanowi zagrożenia dla ludzi zdrowych, włączając w to dzieci. Przed opuszczeniem sali, w której się znajdujesz, osoby odwiedzające powinny dokładnie umyć ręce wodą i mydłem. Dzieci powinny unikać przebywania w obrębie pomieszczeń izolowanych. Należy poinstruować dzieci, by nie przemieszczały się od pacjenta do pacjenta. Jeżeli w tym samym czasie odwiedzają jeszcze inną osobę, w celu uniknięcia rozprzestrzenienia się infekcji, będzie lepiej jeśli zobaczą się z Tobą w drugiej kolejności. Pacjenci i osoby odwiedzające w każdej chwili mogą zwrócić się z pytaniami do personelu medycznego lub poprosić o rozmowę z Pielęgniarką Epidemiologiczną.

## JAK PRZECIWDZIAŁAĆ?

Najważniejszą czynnością jest dokładne mycie rąk z użyciem mydła, w szczególności po skorzystaniu z toalety i przed jedzeniem.

## KTO UDZIELI DODATKOWYCH INFORMACJI?

Jeżeli opiekujące się Tobą pielęgniarki nie będą potrafiły udzielić odpowiedzi na wszystkie pytania, możesz poprosić o rozmowę z lekarzem lub Pielęgniarką Epidemiologiczną, którzy będą w stanie podać więcej informacji na temat *Clostridium difficile*.

# CLOSTRIDIUM DIFFICILE

Laseczki beztlenowe *Clostridium difficile* to niepowodujące żadnej szkody bakterie żyjące w jelitach. Czasami jednak mogą być przyczyną zakażenia prowadzącego do biegunki.

## INFORMACJE DLA PACJENTÓW I ICH NAJBLIŻSZYCH

### PO CZYM MOŻNA ROZPOZNAĆ INFEKCJĘ?

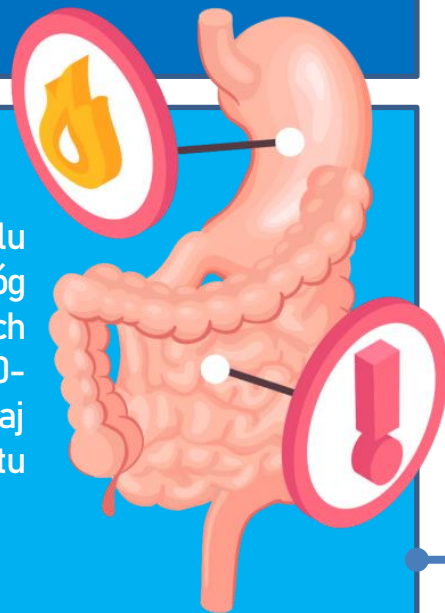
Do infekcji dochodzi najczęściej u pacjentów przebywających w szpitalach, a w szczególność wśród osób starszych. i zazwyczaj dotyczy pacjentów, którzy przyjmowali antybiotyki. W przypadku biegunki o niewyjaśnionym podłożu pobiera się próbkę kału do badania laboratoryjnego na obecność *Clostridium difficile*.

### JAK PRZEBIEGA LECZENIE?

Jeżeli jest to możliwe, antybiotyki przyjmowane w celu wyleczenia innych infekcji (np. zakażenie dróg oddechowych) zostają wstrzymane. W ciężkich przypadkach biegunki możesz zostać wprowadzona 10-dniowa kuracja innym antybiotykiem. To zazwyczaj niweluje objawy, ale czasami dochodzi do nawrotu dolegliwości lub ponownej infekcji.

### SKĄD POJAWIŁY SIĘ U MNIE BAKTERIE?

Bakterie są obecne w organizmie każdego człowieka, zarówno wewnątrz przewodu pokarmowego jak i na powierzchni ciała. *Clostridium difficile* mogły być obecne w Twoich jelitach jeszcze przed pojawieniem się w szpitalu lub do zasiedlenia bakterii doszło już w warunkach szpitalnych. Jeżeli podawano Ci antybiotyki lub inne leki, mogło dojść do zakłócenia dotychczasowego środowiska bakteryjnego w jelitach i sytuacji sprzyjającej rozmnożeniu się wywołujących biegunkę laseczek *Clostridium difficile*. Bakterie te mogą być także przenoszone na rękach, narzędziach lub drogą powietrzną.



## CO WYDARZY SIĘ DALEJ?

Przy objawach biegunki możesz zostać przeniesiony do sali jednoosobowej. Przy większej ilości osób z podobnymi dolegliwościami, opieka nad nimi może być sprawowana grupowo w wydzielonej części oddziału. Podczas czynności pielęgnacyjnych personel będzie używał rękawiczek i fartuchów ochronnych. Po 2-3 dniach od ustąpienia objawów można zrezygnować ze stosowania wyżej wymienionych środków ostrożności. Należy pamiętać o przyjmowaniu dużej ilości płynów w celu właściwego nawodnienia organizmu.



## CZY CLOSTRIDIUM DIFFICILE STANOWI ZAGROŻENIE DLA NAJBLIŻSZYCH?

*Clostridium difficile* nie stanowi zagrożenia dla ludzi zdrowych, włączając w to dzieci. Przed opuszczeniem sali, w której się znajdujesz, osoby odwiedzające powinny dokładnie umyć ręce wodą i mydłem. Dzieci powinny unikać przebywania w obrębie pomieszczeń izolowanych. Należy poinstruować dzieci, by nie przemieszczały się od pacjenta do pacjenta. Jeżeli w tym samym czasie odwiedzają jeszcze inną osobę, w celu uniknięcia rozprzestrzenienia się infekcji, będzie lepiej jeśli zobaczą się z Tobą w drugiej kolejności. Pacjenci i osoby odwiedzające w każdej chwili mogą zwrócić się z pytaniami do personelu medycznego lub poprosić o rozmowę z Pielęgniarką Epidemiologiczną.

## JAK PRZECIWDZIAŁAĆ?

Najważniejszą czynnością jest dokładne mycie rąk z użyciem mydła, w szczególności po skorzystaniu z toalety i przed jedzeniem.

## KTO UDZIELI DODATKOWYCH INFORMACJI?

Jeżeli opiekujące się Tobą pielęgniarki nie będą potrafiły udzielić odpowiedzi na wszystkie pytania, możesz poprosić o rozmowę z lekarzem lub Pielęgniarką Epidemiologiczną, którzy będą w stanie podać więcej informacji na temat *Clostridium difficile*.